

KONSTVANDRINGEN

SÖDRA BOHUSLÄN 2021



KONSTVANDRINGEN
SÖDRA BOHUSLÄN

**Katalogen gäller hela 2021,
och dessutom har vi öppna ateljéer
i både påsk och augusti.**

➔ **Påsk: 2 april-5 april 2021, fre 11-18, lör 11-15, sön 11-18, mån 11-15**

➔ **Augusti: 27-29 augusti 2021, fre 11-18, lör 11-18, sön 11-18**

konstvandringen.se

Välkommen till Konstvandringen Södra Bohuslän hela året 2021!

är vi 60 konstnärer i katalogen. Vi finns tillgängliga hela året och en del av oss finns med både på vandringen i påsk och på den i slutet av augusti.

Läs noga på konstnärernas sidor var och när ni kan uppleva respektive konstnärs verk. Alla deltagare ansvarar för att visningarna genomförs på ett säkert sätt.

Vi börjar den 27 mars med vår samlingsutställning i Stenungsunds Konsthall. Som vanligt ställs där ett verk ut per deltagande konstnär. I år kommer utställningen att hänga i två veckor, alltså dubbelt så lång tid som ett normalt år.

I fjol när vi tvingades ställa in konstvandringen blev samlingsutställningen en veritabel succé med otroligt höga besöksiffror. Vi hoppas därför att så många som möjligt passar på att ta sig till Stenungsunds Konsthall för att få en tidig överblick av vad konstvandringen innehåller. Ett smakprov som skapar intresse och lust att se konsten hos den/de konstnärer som lockar mest.

60 konstnärer ställer alltså upp och öppnar sina ateljéer. En av anledningarna till det medverkarantalet är förstås coronapandemin.

Nu vill väldigt många vara med och ta chansen att visa sig och sina arbeten när den möjligheten äntligen kommer. Det är inte så att alla finns med på konstvandringarna men det går bra att ringa och boka en privat visning en annan dag om man föredrar det

Pandemin har trots allt inneburit något positivt. Nämligen suget efter möjligheter att uppleva konsten på plats hos konstnärerna har ökat. Vi som är med och öppnar våra ateljéer kommer att se till att alla regler och restriktioner följs. Jag är övertygad om att lusten att titta på konst i Södra Bohuslän är minst lika stor som tidigare.

Påskens konstvandring börjar på långfredag, 2 mars, och sedan är det ateljéöppet även på påskafton och påskdagen. Annandag påsk är det också öppet hos många medan några väljer att inte ha öppet den dagen.

Nytt för i år är att det också blir en konstvandring den 27–29 augusti. Även den är en produkt av pandemiåret. Som jag skrivit tidigare tror jag att lusten att njuta av konst finns kvar och att den kanske är ännu starkare än tidigare. Jag hoppas att många tar chansen och besöker oss, antingen på rundorna eller genom att boka ett personligt besök.

Konstvandringen Södra Bohuslän lever! Nu både vid påsktid och i augusti. Välkomna!

Lars Sestervik

Ordförande i Konstvandringen Södra Bohuslän

För aktuell information se: www.konstvandringen.se

Facebooksida: [Konstvandringen Södra Bohuslän](#)

Samlingsutställning på **Stenungsunds Konsthall** i Stenungsund 27 mars–10 april

Vardagar 8.00–19.00, lördagar 11–15

Påsk: Skärtorsdagen 11–16, Långfredag 11–18, Påskafton 11–15,
Påskdagen 11–18, Annandagpåsk 11–15

Efter att ha varit redaktör på ST-tidningen i drygt tio år och pensionär i snart ett halvt kan jag konstatera att jag saknat Konstvandringen i södra Bohuslän.

I fjol fick ju alla, av kända skäl, sakna den, eftersom pandemin satte stopp för det mesta. I alla fall för allt som jag som en social människa brukar ägna mig åt.

Jag har inte fått träffa mina vänner som jag vill, inte ägna mig åt föreningsarbete som jag vill, inte kunnat njuta av offentliga kulturyttringar som jag vill.

Över huvud taget har ”som jag vill” inte varit uttrycket jag kunnat tillfredsställa.

Men nu hoppas jag att det snart är dags igen.

Jag inser förstås också att det inte är jag som bestämmer. Jag kommer även fortsättningsvis att lyssna till vad folkhälsomyndigheten föreskriver och rekommenderar vare sig det handlar om vaccinationsstick i armen eller hur många man får sitta vid samma bord eller hur många som får vistas i samma lokal.

Jag konstaterar trött att det inte längre är som det brukade vara. Då när alla fick kramas eller i alla fall skaka hand utan att det var livsfarligt. Då när kultur var något som kunde betraktas som en lisa för själen.

Jag längtar verkligen efter Konstvandringen i södra Bohuslän. Den var en av de riktigt stora höjdpunkterna för en redaktör på ST-tidningen. Att åka runt bland STO-regionens duktiga konstnärer och få ett par kulturella höjardagar.

Hur det blir nu med konstrunda med social distans är jag inte mannen att svara på. Men jag vet att det är fler än jag som längtat. Längtat efter att fylla heldagar med bilresor i regionen mellan konstnärer som jag både känner, känner till och uppskattar. Jag vet att de kommer att följa råden och restriktionerna. Jag vet att Konst-rundan i södra Bohuslän blir lika sevärd och upplevelserik som den brukar. Jag vet inte riktigt hur, men det är skönt att som konstvandrare bara kunna njuta av upplevelserna.

Jag hoppas att så många som möjligt tar chansen att nyttja möjligheten när den äntligen kommit. En vandring i påsktid och en sista helgen i augusti.

Jag tycker att det låter för bra för att låta bli. Konstnärerna kommer att göra allt de kan för att förgylla era upplevelser. Ta vara på den chansen! Det tänker jag göra.

Ingemar Hammarström
Oberoende skribent



SPONSORER



SOFIA BERGMAN



Teknik: Måleri och glas.

*Vägbeskrivning och kontakt:
Från E6:an i Ljungskile svänger du
av mot Ulvesund och följer vägen ca
2 km. Växthuset, caféet och Galleri
Ulvesund ligger på vänster sida, vid
avtagsvägen mot Ulvön.
Ateljé: Växthuset Ulvesund
0706-71 67 16
www.sofiabergman.se*

När jag målar arbetar jag oftast för mig själv i ateljén med min oljefärg och mina dukar. Min ateljé ligger i utkanten av Ulvesunds Växthus där doften av blommor, nybakat bröd och oljefärg blandas.

När jag reser ner till Småland är jag en del av ett nära samarbete i hyttan. Det ger mig det bästa av två världar, det ena ger näring till det andra.

*Deltar påsk, stängt annandagen.
Deltar 27–29 augusti.*

GÖRAN DALGREN



Bor och verksam på Bokenäset i Bohuslän. Jag har västkustens spännande miljöer runt knutarna med dess kust, berg, dalgångar och ett hav där blicken kan nå ända ut till synranden. Målar i akvarell och olja. Mitt måleri vill jag skall vara fritt och obundet till motivet. Strävar efter förenkling och reducering av motivet. Mina bilder balanserar ofta mellan det föreställande och abstrakta.



Teknik: Akvarell, olja.

*Vägbeskrivning och kontakt:
Väg 161 mot Bokenäs skola.
Sväng av mot Eriksberg. Efter
200m visar uppsatta skyltar.
Bön 255 Bokenäs
451 96 Uddevalla
0730-56 87 50
goran.h.dalgren@gmail.com*

Deltar påsk, öppet annandagen.

LARS RYLANDER



Jag tar fram en rulle målarduk och fäster en bit på över två meter på väggen. Jag älskar att måla stort så jag börjar med stora penslar utan någon särskild plan. Ingen skiss. Få färger. Men - så ser det ut som något.. Då börjar jag mer medvetet planera och fundera och skapa det som sedan finns som den färdiga målningen. Nästa gång blir det ett miniformat.

Min inspiration kommer från strandpromenader, musik, möten, svärtan, ljuset och allt annat som är livet.

Teknik: Måleri.

*Vägbeskrivning och kontakt:
Vid Lyckorna golfklubb i
Ljungskile. Kör upp för berget
på Hummervägen, tag andra
avfarten till höger. Ateljén ligger
nedanför det åttkantiga huset.
Krabbvägen 3
459 33 Ljungskile
0702-66 73 45
www.larsrylander.com
larsrylander17@gmail.com*



*Deltar påsk, stängt annandagen.
Deltar 27-29 augusti.*

LINDA MÖRNER FRÖJD



Teknik: Måleri.

*Vägbeskrivning och kontakt:
Från Uddevalla mot Oslo. Före
Torprondellerna, sväng vänster
mot Herrestads Kyrka. Sväng
höger mot Mosshed. Följ flaggor
3,2 km till ett rött hus med vita
knutar.*

*Herrestads Berg 220
451 94 Uddevalla
076-27 56 798
linda@morner-frojld.se*

Deltar 27–29 augusti.



I ateljén arbetar jag med att försöka hitta djurens uttryck och naturens lugn. Ytorna på temperamålningarna är genomarbetade och jag tar hellre bort former än lägger till, målar lager på lager, skrapar och målar igen. Det är bland djuren och i naturen jag trivs och finner inspiration och välbefinnande.

OLLE JOHANSSON



mitt konstnärskap vill jag betona fantasin, slumpen, humorn och poesin i färg och form. Mina bilder av människor, djur, landskap och rörliga skulpturer är ofta lekfulla och personliga. Jag vill experimentera fritt och beröra åskådaren med mitt eget uttryckssätt. Att ta del av konstvandringen innebär trevliga möten och samtal. I år ställer Ulrika Risberg och jag inte ut i vår ateljé. På grund av pandemin ställer vi ut i en lokal på Norra Drottninggatan 5-7 Uddevalla (före detta Hemtex). Vi ställer även ut på galleri Växthuset i Ulvesund och på Stenungsunds Konsthall. Välkomna.

Teknik: Måleri och rörliga skulpturer.

*Vägbeskrivning och kontakt:
Med anledning av restriktioner gällande pandemin ställer Ulrika Risberg, Lars R Melander och jag ut tillsammans i gamla Hemtex lokaler på Norra Drottninggatan 5-7 (Gallionen) i centrala Uddevalla.*

*0703-31 07 14
ollevalla@gmail.com.
www.ollevalla.se*

*Deltar påsk, öppet annandagen.
Deltar 27-29 augusti.*

GUNILLA E FREDRIKSSON



Teknik: akvarell, teckning, måleri, design.

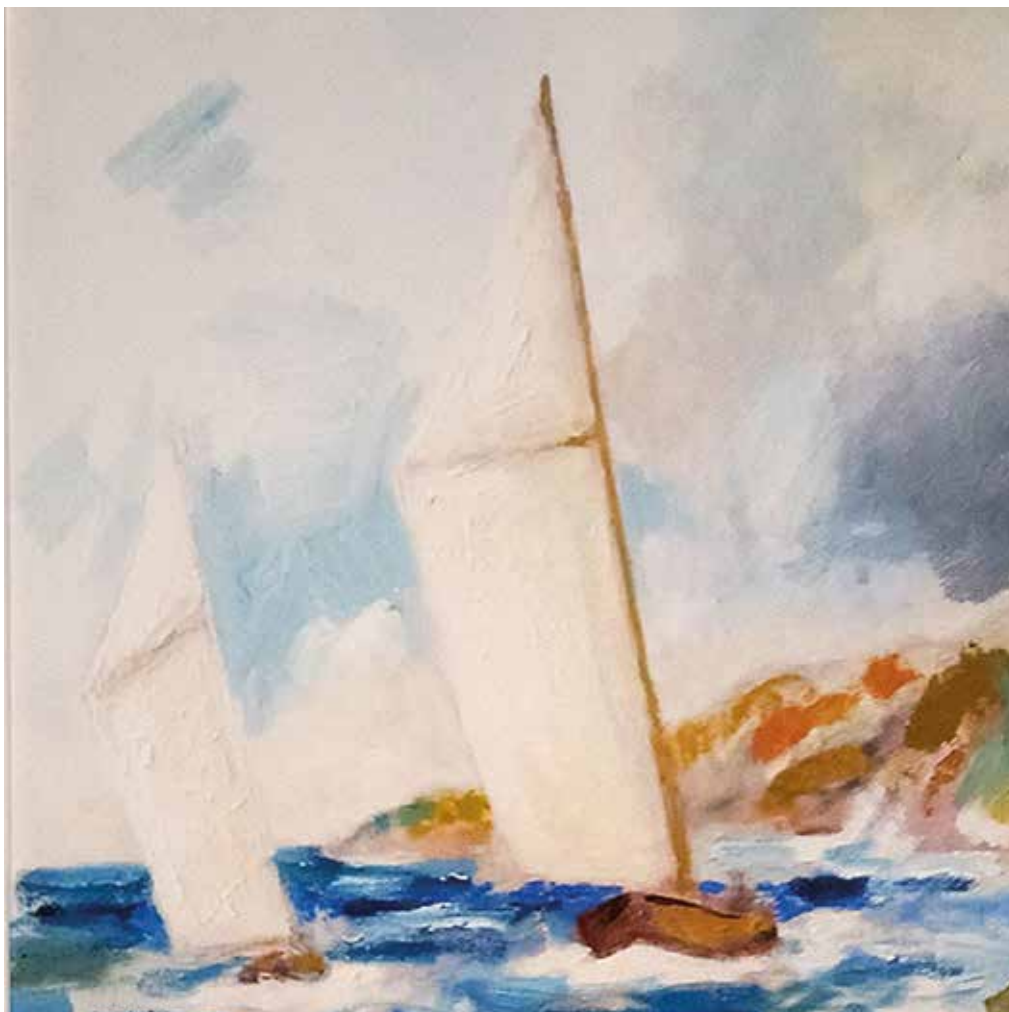
*Vägbeskrivning och kontakt:
Centrum, nära Margeretegården
parken och polishuset. Grönt
trähus på Skolgatan 6,
intill järnvägsövergången.
Ateljé i trädgården.
Skolgatan 6
451 31 Uddevalla
0706-50 53 42
gunillaef@gmail.com
www.gunillaefredriksson.se*

*Deltar 27–29 augusti men inte
samlingsutställningen.*



Lusten till skapandet börjar med ett intryck som jag vill fånga. Naturen med växternas färger och former inspirerar. För mig är det spännande att kombinera olika tekniker och material som måleri, teckning, textil och mitt handgjorda papper. Välkommen på ett ateljébesök!

MAGNUS MOGENFELT



Välkomna till Ateljé Tornhuskällaren och hemsidan som uppdateras kontinuerligt.

Teknik: Måleri.

*Vägbeskrivning och kontakt:
Magnus Mogenfelt har sin ateljé
i Tornhuskällaren. Parkera
längst huvudgatan intill torget.
Tornhuset ser ni mellan det gula
färghandelshuset och Det lilla
Caféet i Ljungskile
Vällbergsvägen 7
0705-39 98 22*

*magnusmogenfelt@hotmail.com
www.magnusmogenfelt.se
Instagram:
magnusmogenfeltmalare*

*Deltar påsk, öppet annandagen.
Deltar 27–29 augusti.*

RORY BOTHA



Jag är en sydafrikansk konstnär boende och verksam i Bohuslän sedan flera år tillbaka. Mina verk ställs ut överallt i Sverige och Skandinavien men också mycket i mitt hemland Sydafrika. Mitt bildspråk är lekfullt, färgstarkt och intensivt med utsvävningar åt en mängd olika håll, både innehållsmässigt men också materialmässigt. Jag målar och skulpterar i en rad olika material och älskar att blanda ihop allting i en salig röra... allt är möjligt. Kom gärna och titta på min mycket intressanta och sprängfyllda ateljé i Uddevalla centrum!



Teknik: Måleri, grafik, skulptur, glas.

Vägbeskrivning och kontakt: Min ateljé ligger i Uddevalla centrum på hörnet av Kilbäcksgatan och Östergatan mitt emot tidningen Bohusläningen.

*Ateljé: Östergatan 15, Uddevalla
0702-46 09 24*

rory.botha@uddevalla.se

www.rorybotha.com

Facebooksidan Rory Botha Art.

*Deltar påsk, öppet annandagen.
Deltar 27–29 augusti.*

KALLE ANDERSSON



Hämtar inspiration i naturen, landskapet och äldre måleri till mina bilder, som oftast är mer eller mindre realistiska. De senaste åren har jag jobbat mycket med människor från 1400-talsmåleri som jag väver in i mina landskap som t.ex. livsträd och kvinnor i symbios. Experimenterar även med kubistiskt uppbyggda bilder föreställande byggnader, byar, fiskelägen i olika typer av landskap. Älskar att uttrycka mig i färg vilket är ett signum i mitt måleri.

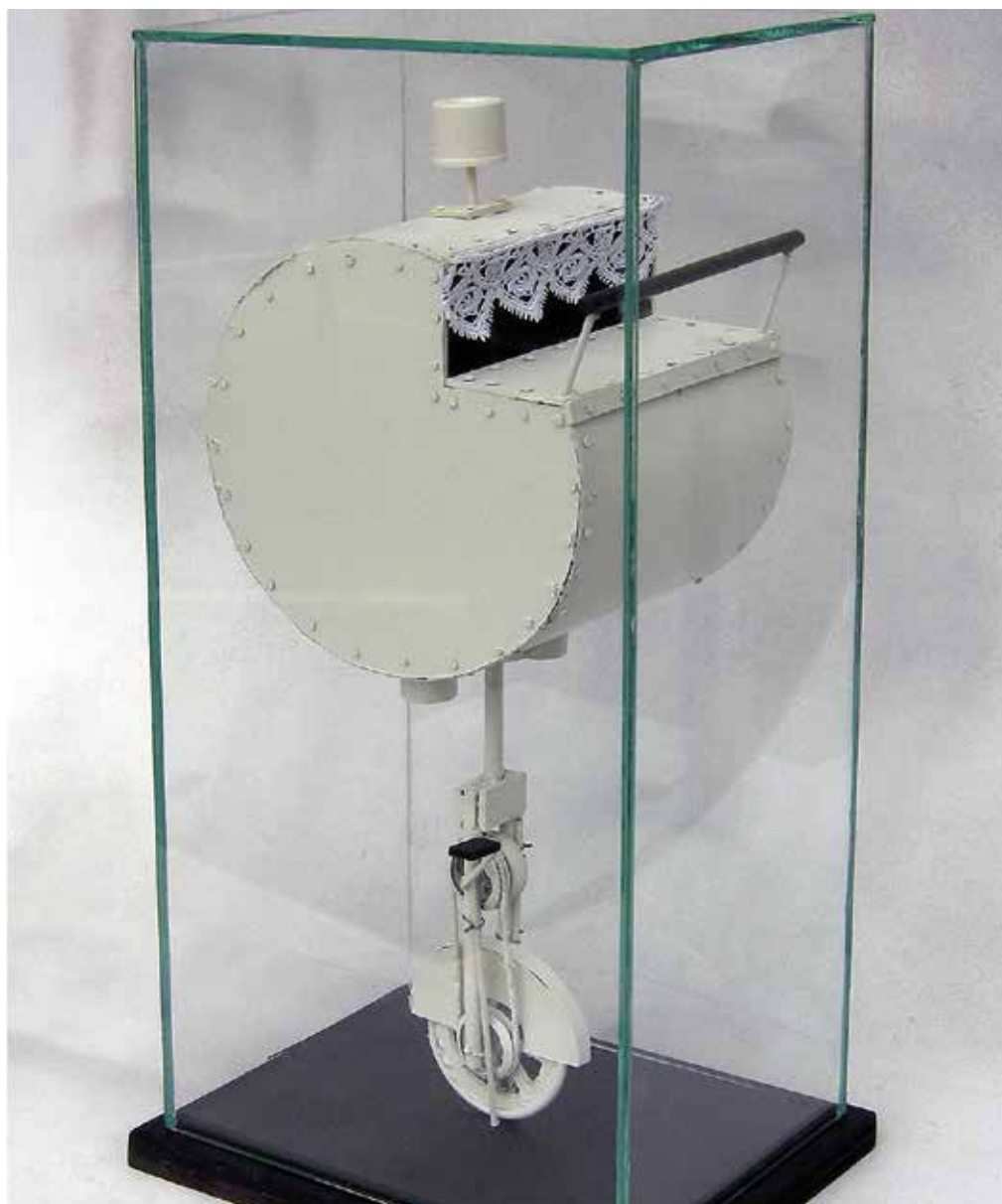
Teknik: Måleri, skulptur.

*Vägbeskrivning och kontakt:
Från Torp, följ väg 161 mot Lysekil till Bokenäs skola. Sväng vänster mot Eriksberg 4 km. I Eriksberg, första huset till höger. Från Lysekil, Skårfärjan väg 161 till Bokenäs skola. Sväng höger mot Eriksberg 4 km. I Eriksberg, första huset till höger.*

*Bjällansås 140
451 96 Uddevalla
0734-09 08 40, 0522-652 333
kallebild@live.se
www.kalleandersson.com*

*Deltar påsk, stängt annandagen.
Deltar 27–29 augusti.*

LARS R MELANDER



Teknik: Skulptur, måleri, grafik.

*Vägbeskrivning och kontakt:
Med anledning av restriktionerna
gällande Corona-pandemin
ställer Ulrika Risberg, Olle
Johansson och jag tillsammans ut
i gamla Hemtex lokal på Norra
Drottninggatan 5-7,
(i Gallionen) mitt i centrala
Uddevalla.*

0706-53 07 02

*@larsmelanderart
melvis@tela.com*

Deltar påsk, öppet annandagen.

Världen är inte vidare idyllisk. Det upptäckte jag när jag kom till sjöss som 17-åring. Så jag började teckna och måla mina upplevelser. Hemma står nu mer än 2 hyllmeter skissböcker. De berättar om jobb, resor, svält, fattigdom, rasism, kort sagt om världen sedd från en ”hytt med havsutsikt”.

Jag tecknar fortfarande från sjön men mest blir det politisk satir i tidningar, illustration i böcker och måleri och skulptur nuförtiden. Viljan att skildra ett absurt och orättvist samhälle har hängt med genom livet. Men då och då får jag lust att göra bilder helt spontant och då gör jag det. Mitt favoritverktyg är svetsen.

ULRIKA RISBERG



Den senaste tiden har jag målat kvinnoporträtt i akryl teknik. Jag har speciellt tittat på kvinnors sätt att sitta. De befinner sig i olika slags miljöer som jag önskar ska förstärka deras egenskaper och karaktärer. Allvar och lek ligger ofta nära varandra. Jag tycker det är spännande och fint att människor är olika och jag hoppas att det återspeglas i gestalterna.

I år ställer Olle Johansson och jag inte ut i vår ateljé. På grund av pandemin, ställer vi ut i en lokal på Norra Drottninggatan 5-7 i Uddevalla. Vi ställer även ut på galleri Växthuset i Ulvesund och på Stenungsunds Konsthall. Varmt välkomna!

Teknik: Måleri.

*Vägbeskrivning och kontakt:
Med anledning av restriktioner
gällande pandemin ställer Olle
Johansson, Lars R Melander
och jag ut tillsammans i gamla
Hemtex lokaler på Norra Drott-
ninggatan 5-7 (Gallionen) i
centrala Uddevalla.*

0760-06 26 30

ulrika.risberg6@gmail.com

*Deltar påsk, öppet annandagen.
Deltar 27- 29 augusti.*

CAROLIN POULOT



Målar naturens närvaro, dess hud. Ljusspel som leder blicken över lena klipp hållar, vilar i tidlösheten. Iakttar och förundras över floran som rikligt blommar där den får fäste. Lyssnar till trädens sång, markens melodi. Naturen är en ousinlig inspirations- och kraftkälla som skänker förtrostan. Att känna årstidernas växlingar i en evig rörelse, formad av livet självt. I Bohuslän är jag uppväxt och detta mitt landskap har präglat mig. Att se hur ljuset lyfter fram de vackra skärgårdshusen som berättar sin historia om de människor som levt och strävat där. Havet som tagit och gett liv. Snäckan i min hand, musslan som skimrar i tången. Det stora i det lilla. Livets resa, den inre och den yttre.



Teknik: akvarell, teckning, måleri, design.

*Vägbeskrivning och kontakt:
Från E6:an i Ljungskile sväng av mot Ulvesund, följ vägen cirka 5 km. Ateljen ligger på höger sida, litet vitt hus invid vitt boningshus. Parkering sker vid Restenäs Ö, gästparkering på vänster sida. Ingen parkering vid huset.
Restenäs 503, 459 93 Ljungskile
carolinpoulot@hotmail.com
0723-10 26 07*

*Deltar påsk, öppet annandagen.
Deltar 27-29 augusti.*

THOMAS MORQVIST



Et ständigt sökande är drivkraften i mitt skapande och jag har svårt att hålla mig till en teknik.

De potentiella materialen som finns överallt omkring mig pockar på min uppmärksamhet för att sedan nästla sig in i den värld jag befinner mig i för tillfället.

Jag arbetar förutsättningslöst och verken uppenbarar sig under arbetets gång.

Välkommen och upplev min värld både utomhus och inne i ateljén.

Teknik: Keramik, måleri, skulptur, installationer, ljud.

*Vägbeskrivning och kontakt:
Från Uddevalla centrum, kör
norrut på Fjällvägen, sväng
vänster vid skylt Hällerstugan/
Sjöändan. Kör ca 700m sväng
höger mot Sjöändan, första huset
på höger sida.*

*Sjöändan 106
451 93 Uddevalla
0762-34 88 06
thomas@morkvist.se
www.morkvist.se*

*Deltar påsk, öppet annandagen.
Deltar 27–29 augusti.*



KRISTIAN TALVIK



Teknik: Måleri, i huvudsak akvarell.

*Vägbeskrivning och kontakt:
Från Färjevägen, skylt "Galleri Akvarell" visar in på Tornvägen.
Galleri Akvarell är öppet efter överenskommelse året runt.
Tornvägen 6
472 31 Svanesund, Orust
0706-45 33 42
kristian@kristiantalvik.se
www.kristiantalvik.se*

Deltar påsk, öppet annandagen.



”Som blågrå dyning bohusbergen rullar i ödslig majestät mot havets rand...”

Men jag ser fler färger. När ljuset målar i landskapet finns där varmt rosa, svart, violett och på sommaren en rik grönska. Orusts omväxlande landskap erbjuder allt för en landskapsmålare och mötet mellan klipporna, ”Orusts hallar”, och havet upphör aldrig att fascinera.

Också Härjedalens fjällvärld, där jag har en ateljé, och minnen från resor i Indien har inspirerat till mina bilder. Välkomna till Galleri Akvarell för att se dem!

ANIA PAUSER



Jag jobbar med skulptur, i lera, brons, sten eller trä. Skulpturerna görs som offentlig konst, som enstycksobjekt, i en mindre upplaga eller som bruksföremål. Med mina skulpturer, som jag ser som näst intill levande varelser, vill jag till betraktaren förmedla en känsla av kärlek, innanförskap och tyst samhörighet. Jag vill genom min konst skapa möten och starta samtal. Målet är ögonblick av humor, förundran, att sprida en smula magi och öppna en portal till..något annat.

På gården i Rom strax utanför Nösund har jag min ateljé, verkstad och en stor utställningsyta i ladan. Välkomna till Rom!

Teknik: Skulptur

*Vägbeskrivning och kontakt:
Kör från Varekil mot Ellös. Sväng vänster mot Nösund i korsningen vid Tegneby bensinstation. Efter 3,5 km sväng höger vid skylten Rom 1. Följ vägen, ta höger i T-korsningen. Vitt hus med stor röd lada och trekantigt växthus.
Rom 121
47496 Nösund
ania@aniapauser.com
www.aniapauser.com*

*Deltar påsk, öppet annandagen.
Deltar 27–29 augusti.*



LIZBET LAGERSTRÖM



En handfull stenar. Innan jag började arbeta med stenar har jag målat i olja, akvarell och tusch. Jag funderade på att göra något annorlunda – helst tredimensionellt och tänkte att stenar kunde vara något. Så jag började samla stenar. Jag försökte ett otal gånger få fason på stenarna, men de var för tjocka och klumpiga, så jag gav upp.

Vid en resa till Norge fann jag den perfekta stenen – skiffer. Nu kunde jag ägna mig helt åt denna fantastiska sten. Vid en annan resa till Portugal hittade jag ”damben” dvs smala hudfärgade stenar. Annars kan jag hitta ett huvud eller ej kjol vid någon vägren.



Teknik: Måleri, i huvudsak akvarell.

*Vägbeskrivning och kontakt:
Från Varekil mot Ellös. Efter skylt ”ätervinningsstation” lång nedförsbacke – sväng vänster mot Hälleviksstrand.*

Efter 800 m ”Ateljé Huseby”.

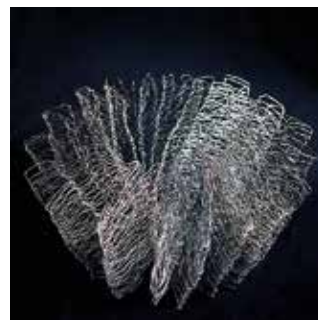
0304-506 36

lizbet@ateljehuseby.com

www.ateljehuseby.com

Deltar 27–29 augusti.

ISABELLE HÄLLSJÖ



Teknik: Trådbyggen.

*Vägbeskrivning och kontakt:
Kör mot Mollösund, genom samhället Edshultshall, efter Barreviks småbåtshamn, fortsatt ca 300 m, runda busskur på vänster sida, parkering på gården framför ockragul gammal skola.
Barrevik 168
474 94 Hälleviksstrand
0708-50 23 93
isa@isabellehallsjo.se
www.isabellehallsjo.se*

Allting börjar med tråden. Med tillit till den utforskande processen bygger jag tredimensionella textila former och strukturer. Tråden och stickorna är mina främsta verktyg och uttrycksmedel. Mitt sätt att skulptera. Mitt språk.

Materialen är främst lin och metall i olika dimensioner, där jag ofta förbehandlar linet på olika sätt. Formaten varierar från kroppsnära till rumsliga objekt, gärna i samspel.

Tiden är en viktig beståndsdel, som jag vill förmedla ut i mina verk, liksom utforskandet av kontrasterna, den oregelbundna regelbundenheten, det på samma gång starka och sköra.

LARS SESTERVIK



Teknik: Måleri, skulptur, glas.

Svanesund -Sesterviksvägen ca 1 km. Höger vid rosa hus, genom grindar, brant backe, ytterligare grindar. Ateljén i magasinet vid vattnet.

*Sesterviken 4, 472 31 Svanesund
0708-47 24 26*

sestervik@gmail.com

www.sestervik.se

*FB: Sesterviken Svanesund,
Sestervik*

*Deltar påsk, öppet annandagen.
Deltar 27-29 augusti.*

Måleri, skulptur, glas.

Jag skapar oftast inre bilder, för att sedan hitta sätt att göra det verkligt.

Rörelser, linjer, nyanser och dynamik är min värld.

Mina verk skall alltid leva länge och ständigt berätta något nytt.

I glas jobbar jag i många steg allt ifrån skulpturer i trä, infärgade sandformar, formning tillsammans med skickliga hantverkare på glasbruk, slipning och polering, finjustering och montering, ibland med ljus inbyggt. En lång resa innan målet närmar sig.

Måleri i flera lager som ögat kan se in i. Färger och nyanser som ger själ.

SUSANNE PETERSSON



skapandet kommunicerar och ifrågasätter jag. Med bild och form umgås jag och roar mig. I mitt skapande med färg och form betraktar jag och undersöker min omgivning och mitt förflutna. Jag ställer frågor till mig själv och ibland får jag svar. Med eller utan svar så får bilderna och skulpturerna tala för sig själva till betraktaren.

Teknik: Måleri, teckning, mosaik.

*Vägbeskrivning och kontakt:
Körvägen mot Lyr. Kör förbi av-
tagsväg till Gärdso. Efter 400m
ligger min ateljé bakom ett rött
plank på höger sida. Det är cirka
två km till färjan mot Lyr.*

*Lalleröd 422
474 96 Nösund
0706-12 31 12*

Deltar 27–29 augusti.

HANNA JÄRLEHED HYVING



Teknik: Keramik.

Vägbeskrivning och kontakt:

*Kör från Hälleviksstrand mot Ellös. Ta första vägen till vänster efter Hälleviksstrands röda kyrka. Stort vitt hus och ladugård vid vägens slut. Parkera vid kyrkan. Hällevik 217
474 94 Hälleviksstrand
0736-52 58 70
www.jarlehed.se*

*Deltar påsk, stängt annandagen.
Deltar 27–29 augusti.*

1998 tog jag min examen från HDK i Göteborg och arbetar sedan dess som keramiker i min egen verkstad. Jag lägger stor vikt vid arbetet med mina glasyrer och ser dem som betydelsebärande. Till viss del låter jag lerans form underordna sig glasyren.

Jag formar leran genom att trycka och skära i tjocka plattor av porslinslera. Arbetet lämnar spår, avtryck och fördjupningar som senare fylls med lergodsglasyr och traditionella reduktionsglasyrer. För att få en levande yta bränner jag i en kombinerad el/gas ugn.

JUSTUS HULTGREN



Att samla inspiration. Att jaga ett uttryck. Att försöka visa det jag tror på. Att vara närvarande i processen och se hur allt växer fram, en lek och en kamp. Skapandet har alltid funnits där, som en självklar del i mitt liv. Med klara färger skapar jag figurer, varelser, och organiska former. Som kommentarer i samtiden eller mer allmänmänskliga funderingar. Och ibland får färg och form tala för sig självt. Det blir skulpturer, målat trä, måleri och sammansatta objekt.

Teknik: Skulptur, måleri, grafik, assemblage.

*Vägbeskrivning och kontakt:
Kör till Henån, genom rondellen mot Ellös. Efter ca 5 km höger mot Kungsviken. Efter 150 m vänster. Fortsätt ytterligare ca 1,4 km. Där backen slutar, grå ateljé med röda knutar på vänster sida.
Kungsviken 936*

*473 99 Henån
Gps: 58.2259459, 11.5865052
+46(0)708-11 78 38
justushultgren59@gmail.com
Instagram: justusartar
FB: facebook.com/justusart/
www.justusart.se*

*Deltar påsk, öppet annandagen.
Deltar 27-29 augusti.*

JIRINA JANZBACH



Teknik: Måleri, keramik, skulptur.

*Vägbeskrivning och kontakt:
Från väg 160 på Orust ta av vid
stora korsningen i Vräländ och
kör 5 km mot Svanesund. Grönt
hus vid vänstra sidan av vägen.
Från färgan i Svanesund kör 4 km
mot Vräländ.*

*Västra Bö 222
472 93 Svanesund*

*0705-59 95 42
jirina.janzbach@telia.com
www.jirina.se*

*Deltar påsk, öppet anmandagen.
Deltar 27–29 augusti.*



Färg och komposition är det viktigaste i mitt till störst del abstrakt måleri. Tekniken jag använder mig av urgamal och kallas encaustic. Ingående komponenter är värme, bivax och färgpigment. Mina bilder är inte förutbestämda utan växer fram under arbetets gång.

LISA DAVIS



Mina motiv är både abstrakta och föreställande. Jag blandar gärna grafik med måleri i collage. Det kan bli spännande möten och en öppenhet som jag tycker mycket om. Jag är verksam i Göteborg och i Höggeröd på Orust där jag också har min ateljé.

Teknik: Collage, grafik, blandteknik.

*Vägbeskrivning och kontakt:
Från Slussen följ väg mot
Höggeröd. Efter 1,6 km ligger
rött hus på vänster sida.
Höggeröd 671
0709-78 46 12
lisadavis90@gmail.com
www.lisadavis.se*

*Deltar påsk, öppet annandagen.
Deltar 27–29 augusti.*

ANDERS HULTMAN



Mina bilder tar avstamp i en barndomstid präglad av lust och fantasi. Mina föräldrar växte upp i Uddevalla och den tidens stad var låg med träbebyggelse och kullerstensgator, hästdroskor och på vintern slädar. Jag funderade ofta på vad som dolde sig bakom träplanken och fascinationen över småskaligheten och det personliga uttrycket i fasader och tornspiror och när lusten att måla infann sig i trettioårsåldern inspirerades jag av framför allt Olle Olsson Hagalund, Göteborgskolorister som Ragnar Sandberg och Inge Schiöler.

Jag målar naivistiskt i första hand för att det är roligt och humor är en underskattad ingrediens i konsten. (Det är ju blodigt allvar) och nio av tio påstår att dom blir glada av det jag målar.



Teknik: Måleri, grafik.

*Vägbeskrivning och kontakt:
Mellan Svanesund och Slussen
ligger en ICA affär med skylt, som
visar Stillingsön 1.*

*Kör i riktning österut (mot
vattnet). Vid andra avtagsvägen
kör vänster, därefter första avtag
vänster. Första hus på vänster
sida är målet. Välkommen.*

0709-95 02 08

hulte45@gmail.com

*Deltar påsk, öppet annandagen.
Deltar 27-29 augusti.*

SUSANNE KVIST



”Livets skörhet” är det grundtema som jag valt att utgå ifrån i mina konstnärliga projekt. Begreppet är befriande mångskiftande - allvarligt, lekfullt, vackert. Mitt skapande är även baserat på frågor i vår omvärld och verkens uttryck varierar. Jag arbetar mest med målningar i olja och akryl på duk. Tredimensionellt har jag experimenterat med objekt i gips och trä. Under senare år skulpterar jag kvinnohuvud och abstrakta skulpturer i stengodslera.

Upptäck gärna mer om mig och min verksamhet på hemsidan och Facebook. Jag är medlem i KRO, KC-Väst, KKV Monumental, BUS.

Teknik: Målningar på duk, skulpturer i stengods.

*Vägbeskrivning och kontakt:
Följ skylten Stillingsön 1, österut till P-skylt, parkera gärna här. Gå ner mot vattnet till områdeskartan i Y-korsningen. Societetshuset nr 9. Stillingsön 432, 472 92 Stillingsön 0709-64 56 67*

*susannekvist@icloud.com
www.svenskakonstnarer.se/
galleri/susanne*

FB: Konstnär Susanne Kvist

*Deltar påsk, öppet annandagen.
Deltar 27–29 augusti.*

JAN JÄRLEHED



5 0 år med design. 30 år med skåp. 80 år.
Till skåpen använder jag mest svenska lövträd
som al, björk, ask och lönn. Många skåp har det
blivit.

Jag är fortfarande nyfiken på hur nästa skåp ska se ut.



Teknik: Skåp av trä, glas och metall.

*Vägbeskrivning och kontakt:
Hälleviksstrand mot Ellös,
tag första vägen till vänster efter
Hälleviksstrands röda kyrka, stort
vitt hus och ladugård vid vägens
slut. Parkera vid kyrkan.
Hällevik 217
474 94 Hälleviksstrand
0701-72 28 08
jan@janjarlehed.se
www.jarlehed.se*

*Deltar påsk, stängt annandagen.
Deltar 27–29 augusti.*

INGALILL BJÖRNSDOTTER



Jag blandar teknik och uttryck efter vad jag blir inspirerad av. Det kan vara en resa eller något i naturen som väcker min nyfikenhet. Söker en historia jag vill visa. Materialet varierar, det kan vara lera, gips eller som papperscollage.

Teknik: Keramik, gips, collage, blandteknik.

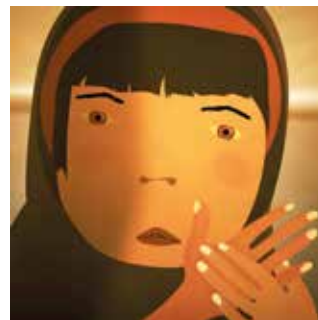
*Vägbeskrivning och kontakt:
Väg 160. 2 km söder om Henån,
ta av vid busshållplats Museröd.
Följ vimplar, efter ca 300 m ta
av åt höger, uppför lång backe.
P-plats gården bakom ladan.
Ateljén bakom bostadshuset.
Museröd 330, 473 96 Henån
0703-62 87 56
ibjornsdotter@gmail.com
www.ibjornsdotter.se*

*Deltar påsk, öppet annandagen
Deltar 27–29 augusti*

BJÖRN PERBORG



Jag gör skulpturer, animation och video. Man ser vad allting föreställer.

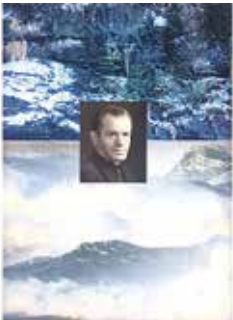
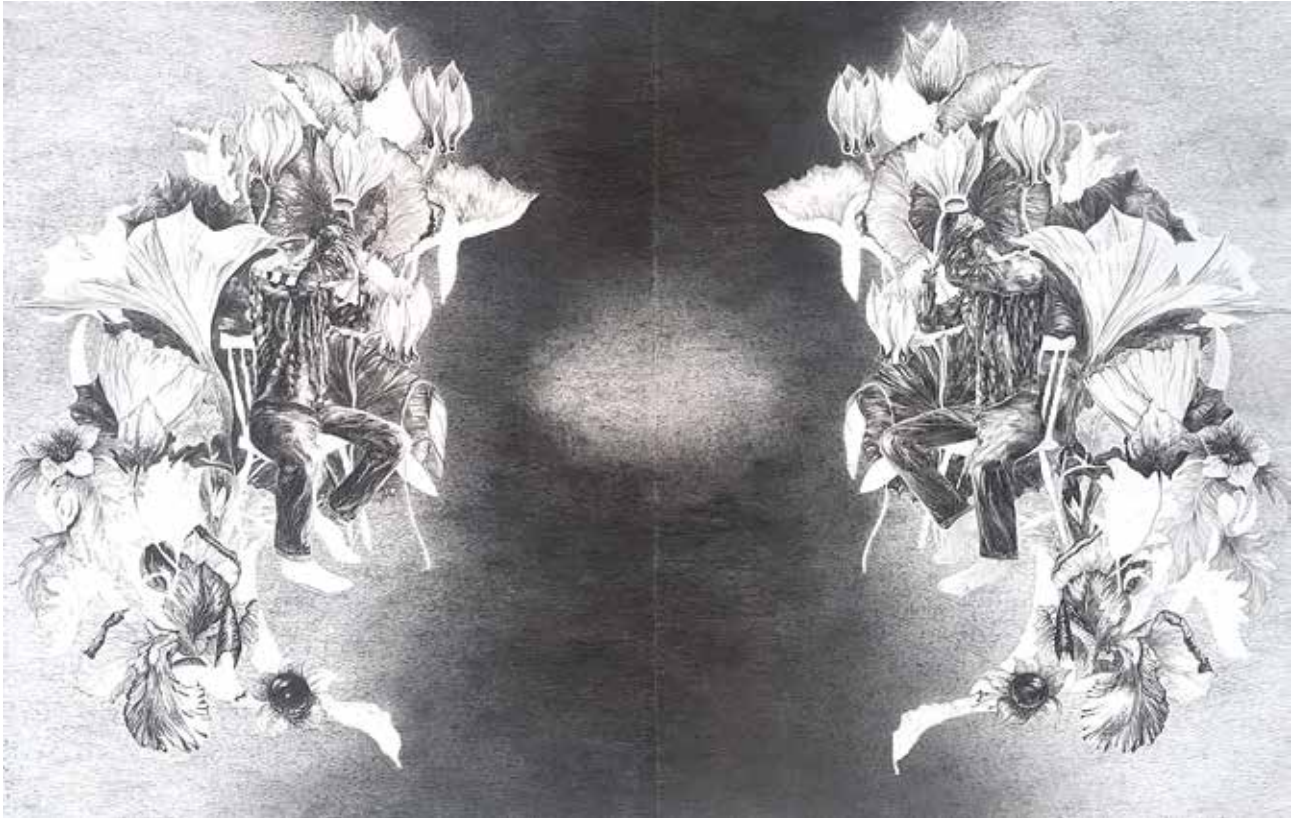


Teknik: Skulptur, video, animation

*Vägbeskrivning och kontakt:
Från Henån, sväng av mot
”Slussen”. Följ skyltarna mot
Slussen. Väl framme i Slussen,
sväng in mot badplatsen. Jag
håller till i hammagasinet i
bortre änden av parkeringsplatsen.
Alternativt: Ta buss 377 till Slussen.
Hammagasinet
Slussen 412, 473 92 Henån
0706-41 75 71
info@bjornperborg.com
www.bjornperborg.com*

Deltar påsk, stängt annandagen.

HANNA IVY IVESLÄTT



Teknik: Blyerts; collage och text.

*Vägbeskrivning och kontakt:
Syltenäs 591 Fr. Slussen, kör mot
Svanesund c:a 4 km, strax efter
skylt mot Hede sväng upp för
brant backe till vänster. Fr. Svane-
sund, kör mot Slussen c:a 13 km,
strax efter Syltenäs Gård sväng
uppför brant backe till höger.
0762-96 56 01
hannaivy.iveslatt@gmail.com*

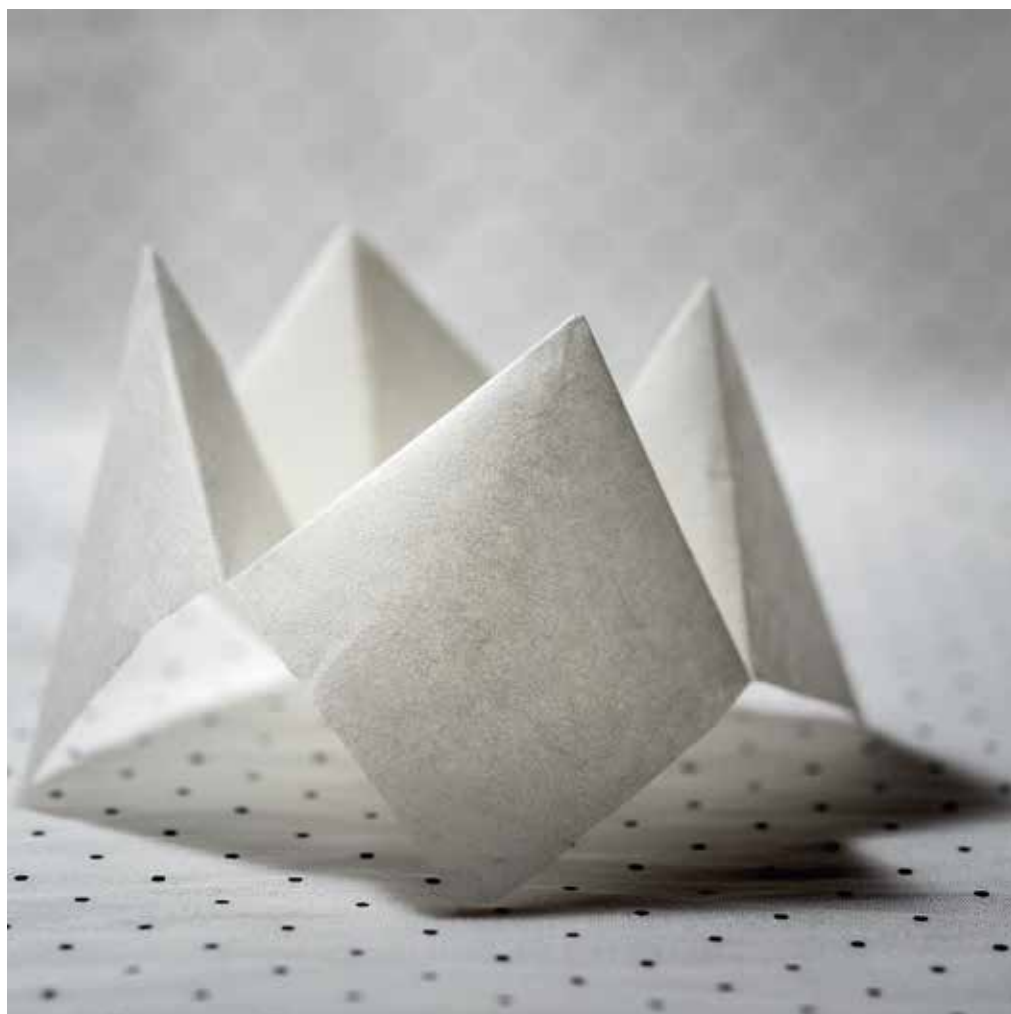
*Deltar påsk, öppet annandagen.
Deltar 27–29 augusti.*



Som barn tejpade jag ihop bilder utförda på A4-kopieringspapper i långa gobelänger och nålade upp på väggarna och även berättelser skrivna på skrivmaskin fick samma montering. Redan då ville jag foga ihop delarna i tillvaron genom konsten!

Idag använder jag mig av collage i sökandet efter berättelsen och teckning, collage och text växer fram i växelverkan i mina arbeten. Bilderna tröskar upp marken för språket att blottläggas och texterna kan sätta ord på det hittills outtalade. Blyerts har blivit det medium jag går på djupet med. Dess små streck löper som ett lod och att arbetet tar tid är meningsskapande.

CHRISTINA LEIJON



Teknik: Blandade material, foto.

*Vägbeskrivning och kontakt:
Länsväg 160. Mellan Vindötumeln
och Nötesundsbron, sväng vid
skylt Vindön. Efter 200 m tag
vänster, fortsätt 800 m. Sväng
vänster, skylt Vilestocksvägen,
andra huset, vänster sida.
Välkommen.*

079-33 28 128

christinaleijon@gmail.com

www.christinaleijon.com



Det kan vara ett gammalt träd. Täckt av lav och mossa.
Det kan också vara något jag hört eller läst som slår an
en ton. Något upphittat från marken; en sten, en pappers-
lapp. Över, men mestadels under ytan börjar sen tankar krypa.
Där letar de upp gamla mönster, tankestrukturer, gräver i
oläkta sår, hittar beröringspunkter där jag minst anar, pockar
på att bli artikulerade.

Det kan vara så att skapandet är för mig ett sätt att finnas till.

PIA HEDSTRÖM



Teknik: : Skulptur i jesmonite, brons, betong, glas, epoxi, stål och akrylmåleri.

*Vägbeskrivning och kontakt:
Väg 178 mot Ellös. Avtag vänster
mot Lyröfärjan i 7,2 km.
Avtag till höger där skylt visar
Dalen/Gärdsbo
Gärdsbo 330
474 96 Nösund
piahedstrom.art@gmail.com
www.piahedstrom.art*

Rymdconfetti uppförd 2000, den 12 meter höga skulpturen i stål och glas lyser nattetid upp Ullevigatan i Göteborg med sitt inre ljus, är en av ett tjugotal genomförda beställningsverk för olika platser i Sverige där ljus och färg är återkommande inslag. Skulptur och måleri visas också på separatutställningar som Galleri PS i Göteborg 2021 eller Galleri Jeanette Ölund i Borås 2019, på Pilane Skulpturpark på Tjörn och på Galleri Solin Stockholm. En mer permanent plats har den 2 meter höga figuren Blå Hutsut i Skulpturhallen på Göteborgs Konstmuseum, en skulptural lek med tid och rum med historiska vingslag.

BIRGITTA HILLING



Silvret är mitt arbetsmaterial och den bohuslänska naturen samt havet med dess invånare har under många år präglat mitt formspråk. Emalj, guld, pärlor och stenar är tillsammans med silvret viktiga ingredienser i mina arbeten, där både unika och serietillverkade smycken ingår, samt även korusarbeten.



Teknik: Silversmide.

*Vägbeskrivning: Från E6, avfart 90 (Spekerödsmotet), kör mot Ucklum c:a 2 km. Vid skylt Grindstorp sväng höger och kör 1,2 km. Huset (gammal skola) ligger på vänster sida med skylt Smedja Argentum.
Grindstorp 123
444 93 Spekeröd (Stenungsund)
0303-77 81 77, 0768-35 94 30
birgitta.hilling@telia.com
www.smedjaargentum.se*

Deltar påsk, stängt annandagen.

ANNA SVENSSON



Arbetar med måleri, skulptur, bild och text i varierande uttryck, material och tekniker. Några exempel är Poesigeneratorn, underglasmåleri och potatisskulpturer. Gör sedan 2019 en pågående serie bilder och skulpturer under namnet ”Plastopia” med begagnad plast som tema och utgångsmaterial.

Om konsten: Ett utforskande i den komplexitet som det innebär att vara människa: om möjligheter och begränsningar, frihet och fångenskap, tolerans och förtryck, livsglädje och vrede.

Läs mer på min hemsida www.ArtAnnaS.se. Följ mig gärna på Facebook och Instagram: Art Anna S.

Teknik: Underglasmåleri, skulptur, blandtekniker.

*Vägbeskrivning och kontakt:
Kontorshuset Oktaven, Vallenvägen 18, 444 60 Stora Höga (Stora Höga industriområde). Se hemsidan för information om min medverkan. Övriga tidpunkter:
Min ateljé Art Anna S:
Svenshögen 420, 444 97 Svenshögen.
Det stora gula huset mittemot järnvägsstationen i Svenshögen
0708-77 57 29
anna.artannas@gmail.com
www.ArtAnnaS.se*

Deltar påsk, öppet annandagen.

EVA WANDENOR



Teknik: Akvarell- och akrylmåleri.

*Vägbeskrivning och kontakt:
Ta av mot Ljungskile i rondellen i
Ödsmål. (Norr om Stenungsund.)
Ta första vänster, Vikevägen.
Följ den tills den går över i
Krukmakarevägen.
Vi bor på nr. 27.
0709-32 52 53
eva@wandenor.com
www.wandenor.com*

Deltar 27–29 augusti.



dess tider krymper mitt synfält och jag målar katten, skåpet eller något annat i min nära omgivning. Målar i akryl och akvarell. Vänder mig från världen och blir petigare och mörkare i mina uttryck. Men ljuset återvänder så smått och i takt med att naturen och min trädgård vaknar till liv så gör även jag det. Jo, jag är trädgårdsnörd. I år blir trädgården ett blomsterhav och jag ska ta in stora fång av allting och måla i stora drag och starka färger. Den 10 och 11 juli har jag öppen ateljé och öppen trädgård med möjlighet till fika. Då är ni varmt välkomna.

SOILE W ALGERÖD



Soiles innerliga måleri utgår från själens, kroppens och husens boningar, vår plats på jorden, där vi finner ro.

Sammanhängande akvarelltytor på mycket stora akvarellpapper till synes enkelt flödande över ytan, men tekniskt svåra att åstadkomma, ger känslan av vår mänskliga skörhet, men visar samtidigt hoppet vi alla bär inom oss.

Kan det vara hennes barndoms flytt från Finland, hennes förfäders Karelska historia som lyser igenom... /AA

Jag målar kl.14-15 under mina öppettidagar i påsk! I en bubbla av P1/musik och kaffe försöker jag nå mitt flow dagligdags, vi får se hur det känns med publik! Tystnad och kaffe när jag målar, sen blir det frågestund /Soile

Teknik: Akvarell.

*Vägbeskrivning och kontakt:
Vid trafikljusen i Stenungsund, ta
Strandvägen ner till Badhustorget
P. Gå Badhusvägen på vänster
sida mot sundet. Vitt trähus
märkt Bh5.*

*Badhusvägen 5
444 31 Stenungsund.
0730-40 46 16
soile.algerod@gmail.com
instagram: soilewalgerod
www.soiles.se*

*Deltar påsk, stängt annandagen.
Deltar 27-29 augusti.*



CATARINA HJÄLMÉN



” Den som fällde trädet tänkte inte på att även dess skugga försvann” *Kinesiskt ordspråk*

Att stå där på Kinesiska muren, blicka ut över bergen, känna historien, skissa lite, försöka fånga ögonblicket, vilken känsla. Kameran, min trogna följeslagare, där och bland spännande hutonger, hjälper mig. Hemma skissar jag klart och startar processen till ett smycke. Mitt material är silver med inslag av läder, stenar, trä och annat ”knytt”.

Fem fantastiska år i Kina. År som gett mig tid att reflektera, känna in, ge kraft och inspiration. Det är min förhoppning, att det i mitt formspråk och smycken skall ses ett litet uns av det. Varmt välkomna!



*Vägbeskrivning och kontakt:
I Stora Höga tag av mot Getskär.
Rakt fram i rondellen sen första
avtagsväg höger, Huldaskvägen.
Kör rakt fram mot tre hus som ligger
lite högre. Ljusblått hus i mitten
är nr 34. Kör runt husen till ateljé
och ingång. Parkering vid huset.
Huldaskvägen 34
444 61 Stora Höga
0707-74 30 03
info@csmkyckedesign.se
www.csmkyckedesign.se*

*Deltar påsk, stängt annandagen.
Deltar 27–29 augusti.*

INGELA BERNTSSON



Teknik: Akvarell.

Efter bron mellan Lilla och Stora Askerön h mot "Fiskevik", efter 50 m v mot "Danestan" och "Askerö Brygga". Grått tvåvåningshus med spetsigt tak vid vattnet efter nedförbackarna.

Stora Askerön 515

472 98 Askerön

0705-87 20 14

ingela.berntsson@telia.com

www.ingelaberntsson.se



Akvarell är vatten, färg och penslar. Mitt motiv är ofta vatten, färg, mörker och ljus.

Jag dras till karga tuffa landskap där mörker och ljus både duellerar och samsplar.

Helst vill jag vara ute bland klipporna vid havet och måla, för att få med mig den känsla jag upplever därute, vill fånga just det ljuset som förvandlar allt för kanske bara ett ögonblick. Men det hann träffa mig i hjärtat.

Ibland gör regn, storm och kyla det omöjligt, men jag vill i alla fall börja ute, för att få en grundton att arbeta vidare med om jag tvingas in.

JOHAN BLOOM



Teknik: Skulptur, måleri.

*Vägbeskrivning och kontakt:
Åk mot Skärhamn Norra vägen
på Storgatan. Tag höger strax
efter 40 skylt och reklam för nya
bostäder. Kör upp för backen och
ner i en högerbøj, runda en större
industribyggnad. Röd dörr.
Industrivägen 11, 471 31 Skärhamn
(bredvid Träningskliniken, fd.
Radona industri)
0704-93 65 04
johan@bloomart.se
www.bloomart.se*

Deltar påsk, öppet annandagen.

Färgstarkt måleri och stålskulptur med rötter i två världsdelar. Södra Afrika och Skandinavien.
Som en röd tråd i mitt måleri går vårt gemensamma arv som mänsklighet. Likheter, samhörighet och mångfald.

ULF ERIXON



Ulf har genom sitt långa konstnärskap skapat såväl figurativ konst i varierande tekniker såsom akvarell, torr- och oljepastell, akryl och collage. Ulf har uppdrag som illustratör och bildpedagog. Fritt konstnärligt skapande och utställningar finns också utrymme för. Sedan sin första separatutställning 1978 har han hunnit med många utställningar. Hans verk finns representerade på många stora företag i både Stockholm och Göteborg.

Teknik: Teckning, målning, illustration.

*Vägbeskrivning och kontakt:
Från Källekärr mot Skärhamn 3 km sväng höger in på Säbyvägen.
Från Skärhamn mot Källekärr 5 km, sväng vänster in på Säbyvägen.
400 meter in på vägen och du är framme. Säbylund/Säbyvägen 23
0705-66 93 75*

*ulf.erixon@hotmail.com
www.facebook.com/sabylund
Instagram: @ulferixon_konst
samt @sabylund_konst_antik*

*Deltar påsk, stängt annandagen.
Deltar 27–29 augusti.*

ANDERS BODEBECK

Det finns
mitt i skogen en
oväntad glänta
som bara kan
hittas av den
som gått vilse

Tomas Franströmer



Teknik: Kaligrafi, måleri, grafik.

*Vägbeskrivning och kontakt:
Från Källekärr välj väg 169 mot
Skärhamn. Tag till höger vid skylt
Centrum. Därefter första vänster
och vänster igen. Vallvägen 17 är
huset längst in. Svart ateljéhus till
höger om bostaden.
Vallvägen 17
471 33 Skärhamn
0708-81 05 85
anders@bodebeck.se
www.bodebeck.se*

Deltar 27–29 augusti.

Bokstavsformer har en central roll i allt mitt skapande. Som grafisk formgivare arbetar jag med logotyper och grafisk profilering där bland annat Konstvandringens logotyp är en av mina. Jag har också tagit fram ett eget typsnitt BODEBECK som finns i fem vikter och saluförs av tyska LinoTypes. Bokstävernans möjlighet att bilda slagfärdiga budskap, gärna med humor, ligger ofta till grund för mina bilder. Är musiker på deltid och i mina akrylmålningar är motivvalet ofta knutet till musik. Arbetar också med kalligrafiskt utformade citat. I min ateljé visar jag exempel på detta. Jag har varit huvudlärare i grafisk form på HDK och också haft kurser i kalligrafi.

YVONNE KARLSSON



Är verksam inom måleri, grafik. Ateljé med grafikverkstad ute på Hakenäset Tjörn, med närhet till hav och natur som ger inspiration till min bildvärld.
 Representerad: Statens Konstråd, kommuner och landsting.

Teknik: Grafik, teckning, måleri.

*Vägbeskrivning och kontakt:
 Från Tjörnbron väg 169. I rondell
 Häggvall vänster mot Höviksnäs
 Berga, i nästa rondell.
 Tag höger. Kör 4 km fram till
 Berga skylt, och ladugård på
 vänster sida, därefter andra huset
 vänster sida.*

*Berga 47
 471 71 Hakenäset
 0703-38 37 19*

Deltar 27–29 augusti.

GRETA SANDAHL



Teknik: Måleri

*Vägbeskrivning och kontakt:
Parkera gärna före eller efter bron
till Klädesholmen och gå över ön
mot västra hamnen, cirka 1 km.
i backen Fiskhamnsvägen går en
gränd th, Kustroddarvägen. Gå
den och den fortsätter ner till
brygga. Ingång från bryggan till
ateljén. Det kan också finnas par-
keringsplatser innan hamnen.
Kustroddarvägen 5
471 51 Klädesholmen
0703-67 25 23
gretasandahl@hotmail.com
www.gretasandahl.se*

Deltar 27–29 augusti.



Bilderna, som jag envisas med att måla, kommer ofta av något jag ser. Väldigt ofta det jag ser från ateljéfönstret. Min ateljé är belägen vid hamnen på Klädesholmen och jag ser vatten, magasin, bryggor, båtar och hus. Ljuset och skuggorna inspirerar. Ljus och mörker.

Bilderna växer fram sakta, jag ändrar, skrapar bort, målar över. Målar mest i olja, som tillåter grovarbete på duken. Bilderna kan bli helt abstrakta, men bygger oftast på förhållandet mellan ljus och mörker.

EMELIE WIJK LUNDBERG



Teknik: Silversmide.

*Vägbeskrivning och kontakt:
Kråkedalsvägen 42
Hjälteby
070-662 44 20
www.silverwijk.se
emelie@silverwijk.com
Instagram: [silverwijk](https://www.instagram.com/silverwijk)
Facebook: [facebook.com/silverwijk](https://www.facebook.com/silverwijk)*

Deltar påsk, stängt annandagen.



Som silversmed skapar jag främst smycken men även ljuslyktor, inredning och en hel del industridesign. Jag älskar att gå från det lilla skira smycket till att driva kannor och skålar i tjockare silverplåt. Jag gör även många vigselringar i guld och ädelstenar. För mig är det kärleken till hantverket samt en vilja att prova nya vägar som står i centrum. Naturen är min främsta formgivare och kreativa batteri, och jag återkommer alltid dit för inspiration.

Min smedja ligger i Hjälteby men jag har även en butik vid anrika Sundsby Säteri. Båda är öppna för besök året om.

SARA HANSSON



Teknik: Textilkonst.

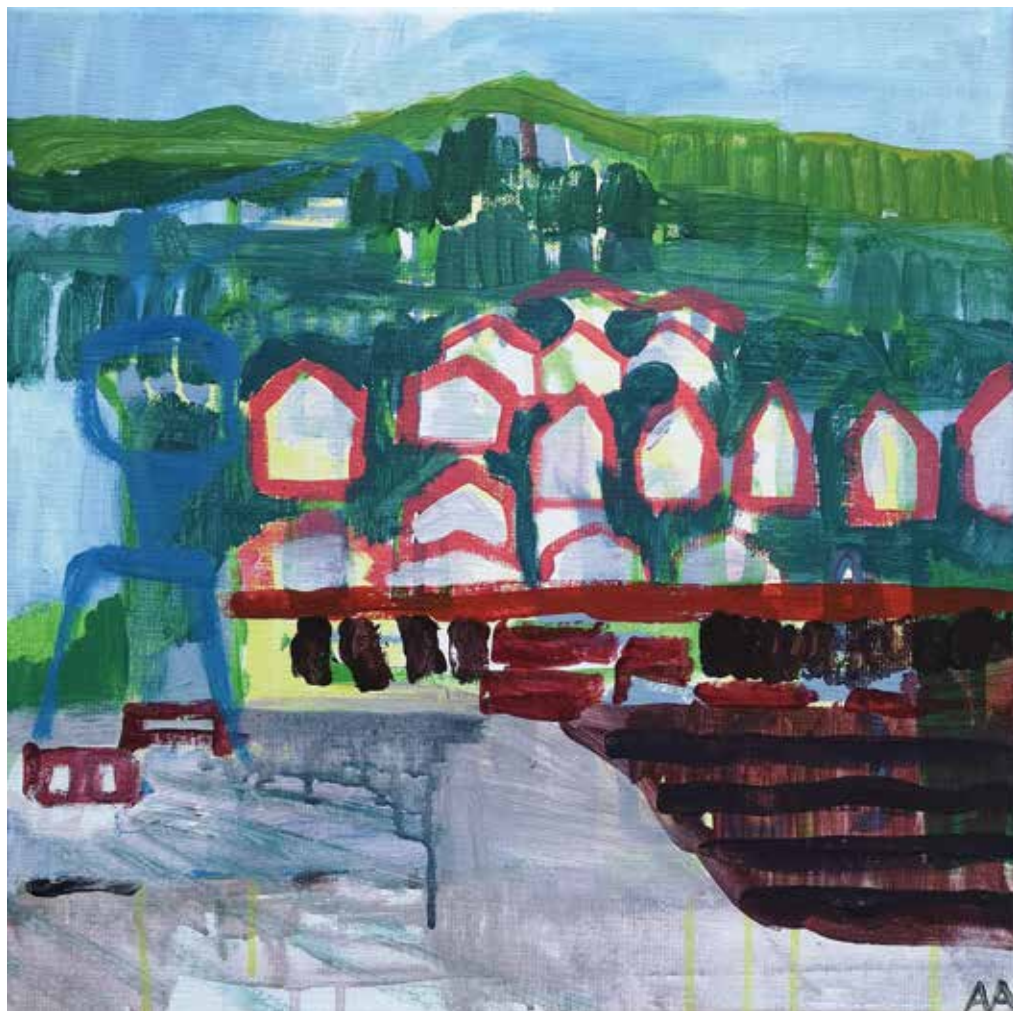
*Vägbeskrivning och kontakt:
Källekärr mot Skärhamn. Andra
avfarten i rondellen, kör 2,8 km.
Vänster (skyltat 'Håle') till Krosse-
kärrsvägen, följ skyltning till
Kurlandavägen 152. (850m).
Parkering vä sida. Ateljé hö sida.
Kurlandav 152, 471 95 Skärhamn
0733-26-14 75
sara.ulf@telia.com
www.sarahansson.blogspot.com*

*Deltar påsk, öppet annandagen
men endast förhandsbokning.
Deltar 27-29 augusti men endast
förhandsbokning.*

Min konst är en blandning av fritänkande och idéer men mest är det en användning av erfarenhet, tid och design och form. Modern Broderi är ingenting som är gjort snabbt eller någonting som är ihop slängt. Det kräver utbildning, kunskap och tid att genomföra.

I mitt arbete använder jag återvunnet material, gamla tyger och tråd men också använder jag andra material som trä och papper. Jag använder dem inte bara för att de är etiskt rätt utan för att de har ett liv, och är charmiga.

ANNA ANDREASSON



Min konst kännetecknas av målningar som blivit allt mer färgstarka den senaste tiden. Ofta har motivet ett ursprung i en industriell miljö, exempelvis från varvsindustrin eller från ett raffinaderi. På duken blir sedan miljön mer abstrakt och färgerna förvrängs eller förstärks.

Jag arbetar med flera olika motivvärldar som kan involvera människor, djur eller fordon.

Ibland återkommer jag till tecknandet, ofta använder jag mig här av äldre fotografier av människor som förlaga. Jag kombinerar gärna teckning och måleri i mina verk.

Varmt välkommen till min ateljé i Klövedal på Tjörn!

Teknik: Måleri, teckning.

*Vägbeskrivning och kontakt:
Kör mot Kyrkesund, 550 m efter
avfart Klövedals kyrka, flaggor
vid vägen höger sida. Parkering
cirka 100 meter in på vägen.
Svårt att gå? Kör hela vägen upp
till ateljén (svart hus).*

Kyrkofjäll 239

471 92 Klövedal

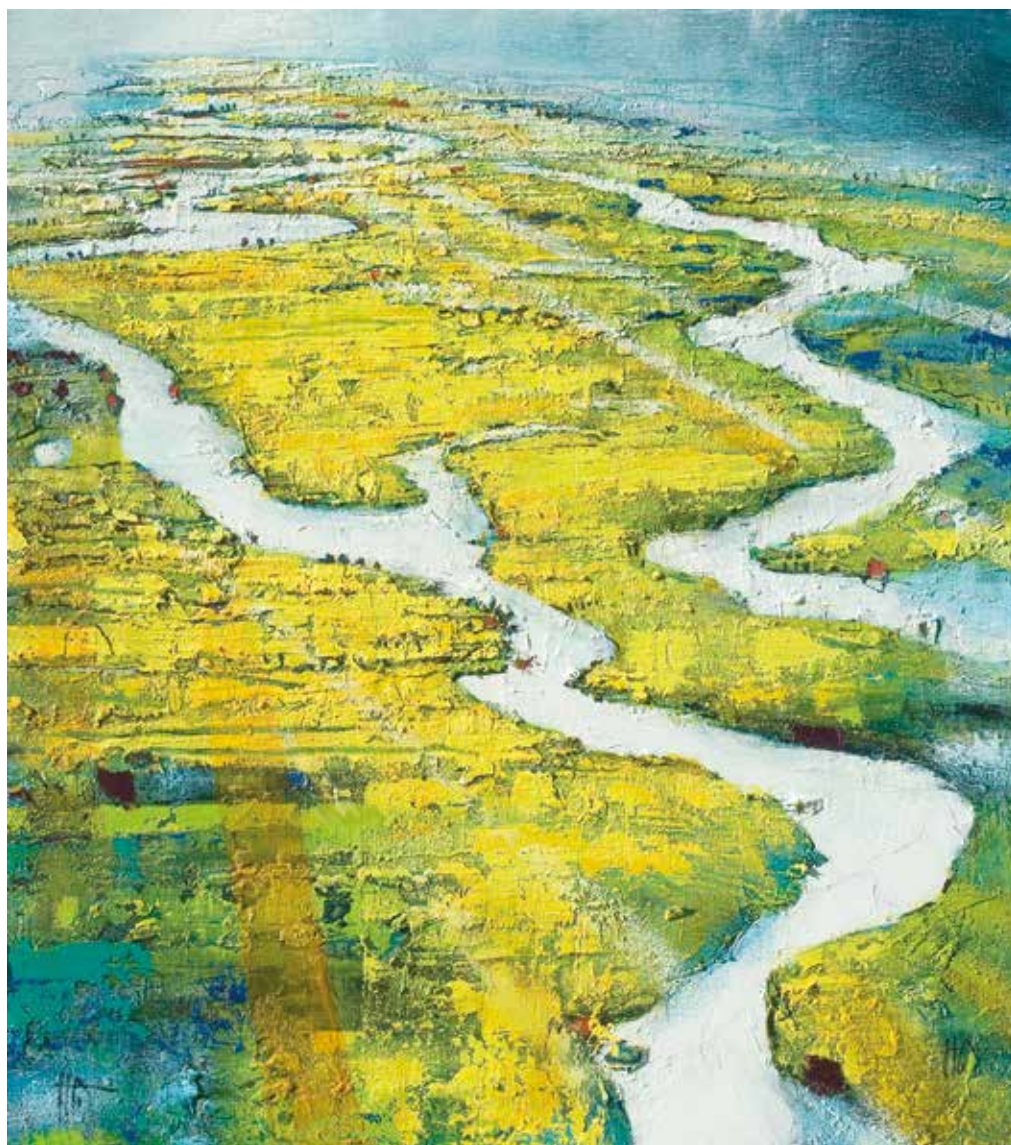
0702-72 06 02

anna.andreasson@telia.com

www.annaandreasson.se

Deltar 27–29 augusti.

HEIKE AHREND'S



Teknik: Måleri.

Vägbeskrivning och kontakt:

Väg: Från väg 160 sväng in till
Mjörn. efter 1 km sväng vänster
vid skylt Apelgården Musteri
Apelgården 10
471 73 Mjörn
0304-66 60 33
heike@oelmalerei.com
instagram/ oelmalerei
www.oelmalerei.com
Porträttfoto: Åsa Dahlgren

Deltar påsk, *stängt annandagen.*

Deltar 27–29 augusti.

Jag arbetar med olja på duk. Mina bilder mognar fram i en process som pågår dagligt över flera år.

Pastosa skikt växlar med tunna lager, sedan kommer kniv eller sandpapper skrapa fram nyanser från underliggande partier. En haptiska struktur uppstår som är unik.

Mina motiv är universella, starkt reducerade poetiska moment. Min färgskala är emotionell och glädjande. Färgen är språket; mitt språk. Jag skriver dikter med färg.

Mina rötter har jag i Tyskland, närmare bestämt Berlin. Min första oljefärgslåda fick jag vid 13 års ålder.

Efter 5 år studier vid Konst- och Designhögskola Halle/ Burg Giebichenstein och 1 år University of Central England absolverade jag min Master i både modedesign och fri konst.

Sedan dess arbeta jag som professionell konstnär.

Välkommen i min ateljé på Mjörn.

CHRISTINA BOLLING



Teknik: Måleri, collage, skulptur, installation.

*Vägbeskrivning och kontakt:
Kör mot Wallhamn på Tjörn i den nya stora rondellen sväng mot Kyrkesund förbi Källekärr. Vid T korsning står det Halsbäck, kör till höger. Grusväg skylt VIK 6 sväng till höger vitt hus. Här är det.*

*Vik 6
471 91 Klövedal
0731-51 98 88
christina@bolling.se
www.christin.bolling.se*

*Deltar påsk, öppet annandagen.
Deltar 27–29 augusti.*

Mitt konstnärskap inspireras av konsthistorien och samtiden. Jag söker tidlösa element i livets processer, kärleken, döden och passager i tiden.

Ett sökande utan karta som överraskar mej när jag går vilse, med nya möjligheter och inbjuder till ett intuitivt skapande.

Val av material blir en ingång till ett nytt verk. Jag arbetar gärna med returmaterial, papper och pigment.

Målningar och collagen rör sig i gränslandet mellan verklighet och fiktiva världar. Objekten och installationerna är en utforskning och spegling av samtiden.

Välkommen till min ateljé i Viks naturskyddade område på nordvästra Tjörn där jag visar nya verk.

MARIE KRISTIANSSON



I mötet mellan pigment och vatten kan spännande uttryck uppstå. Att granska, och arbeta vidare med dessa laborationer är en så intressant process. Jag är intresserad av hur ljuset kan gestalta olika stämningar och jag strävar efter förenkling av motivet. Ganska ofta resulterar det i halvabstrakta landskapsliknande motiv.



Teknik: Måleri.

*Vägbeskrivning och kontakt:
 Från Stenungsundshället: Sväng
 vänster i Källekärr mot Fagerfjäll.
 Efter ca 600m ligger rött hus på
 höger sida. Ateljén ligger intill
 huset till vänster.
 Röseliden 22
 471 93 Källekärr*

Deltar 27–29 augusti.

ANDERS NILS



Jag utforskar och gestaltar vattenlandskap ovan och under ytan.

Med min kamera dyker jag ner i sjöar, bäckar och hav och under vinterns isar.

Vattenlandskapets ständiga förvandling av årstider, vinden och ljusets skiftningar fascinerar mig.

Teknik: Fotografi mm.

*Vägbeskrivning och kontakt:
Kör mot Skärhamns norra infart.
Vid busshållplats Utäng Västra,
ta av åt höger in på Industrivägen
som ni följer. Ateljén ligger till
höger om Träningskliniken,
Industrivägen 11
471 31 Skärhamn
(fd. Radona Industri)
0703-25 87 28
info@andersnils.com
www.andersnils.com*



*Deltar påsk, öppet annandagen.
Deltar 27–29 augusti.*

RAINER HOFFMAN



Teknik: Allt inom vattenbaserade och i olje- och hartsoljebaserade teknikerna. Trä och stensulptur.

Vägbeskrivning och kontakt: Ateljén är en gammaldags gård som ligger på Kareby-Rörtången vägen. Cirka tre km öster ifrån Rörtången och cirka 6 km väster om Kareby. Rödbrun lada med galleriskylt.

*Ytter Restad 650, 442 95 Hälta
0762-50 39 92
rainerhoffmann801@gmail.com*

*Deltar påsk, öppet annandagen.
Deltar 27-29 augusti.*

Min verksamhet är bred och varierande. Jag arbetar professionellt med bildgestaltningens tekniker och metoder. Akvarellen är skissteknik på grund av dess transparens och antydning. Oljemåleriet, varierat med tempera, gouache och akryl ägnar jag mycket tid och omsorg åt, eftersom den står för häpnadsväckande effekter vid rätt hantering.

På grund av den pågående kulturblockaden under Corona har utställningsverksamheten tvärnitat åt ena sidan men åt andra sidan öppnat för fler uppdragsarbeten. Jag utför uppdrag inom porträtt, illustration, kalligrafi, vidare allt skulpturalt inom sten- och träbearbetning.

ANITA HAGMAN



Efter alla år vid drejskivan trivs jag bäst med porslinslera. Den är vacker fast besvärlig att hantera. Den vita lera är också fin bakgrund till mitt dekormåleri inspirerad av naturen.

När jag inte drejar roar jag mig ibland med att göra små, små figurer i samma lera.

Teknik: Keramik.

*Vägbeskrivning och kontakt:
Från Kungälv norrut mot Kareby
cirka 5 km. I Kareby vid Tempo
och Kia bil mot Diseröd, efter cirka
1 km vänster mot Arnebo 4.
Efter cirka 2 km skylt mot höger.
Torp 330
442 93 Kareby
0707-92 58 66
anita.e.hagman@gmail.com*



Deltar 27–29 augusti.

ELSE LANGKILDE



Landskap och skärgårdsrummens färger, ljud, dofter och skeenden, inspirerar mig till koloristiska oljemålningar m.m.

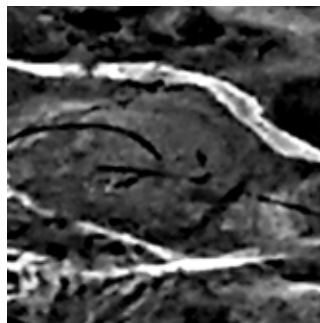
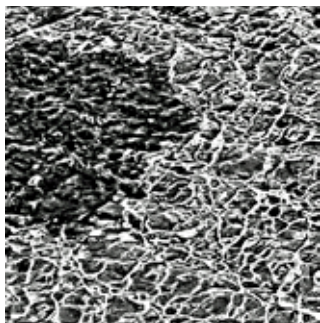


Teknik: Måleri i olja och akvarell.

*Vägbeskrivning och kontakt:
Efter infart till Marstrand, ta till höger vid Danske sten, Hareslättsvägen och till vänster vid Myren. Karta över Myren finns på den röda boden.
Myren 71
442 66 Marstrand
0703-96 06 95, 0708-61 11 64
else.langkilde@telia.com*

*Deltar påsk, öppet annandagen.
Deltar 27-29 augusti.*

INGER BERNOLDSSON



Mina skapande process är för tillfället begränsad av Corona till foto och datorarbete. Här vill jag visa lite av det som det handlar om. Det är förberedelser för arbete i ateljé och grafikverkstad och skall inte ses som färdiga arbeten. Jag kommer inte att delta i årets Konstvandring om det blir någon, men siktar på Konstvandringen 2022.

Min hemsida ligger på www.ingerbernholdsson.se.

Teknik: Grafiska tekniker och måleri.

*Vägbeskrivning och kontakt:
FTa färjan från Koön, gå norrut
till höger på kajen, in på gården
vid Hamngatan 7. Ateljé i vitt
gårdshus.*

*Hamngatan 7
442 67 Marstrand
0702-11 18 84
inger.bernholdsson@gmail.com
i.bernholdsson@telia.com
www.ingerbernholdsson.se*

*Deltar 27–29 augusti,
ej samlingsutställning.*



ANN GUSTAVSSON STRANDVIK



Teknik: Måleri, grafik.

*Vägbeskrivning och kontakt:
Åk till Marstrand. Tag färjan
och efter ankomst till Marstrand
promenerar man till vänster längs
kajen. Det ligger ett stenfort cirka
300 m längre fram. Kallas Strand-
verket. På andra våningen har jag
min ateljé.*

0739-81 27 07

anngustr@gmail.com

Deltar 27–29 augusti.



Jag inspireras av natur och det som finns omkring mig. Lek med färg och ytor. Gillar slumpen och spänningen i att se vad som händer. Mitt främsta uttryck är tryck av olika slag, men även måleri.

YVONNE EKLÖF



min bildvärld blandas naturupplevelser med livets erfarenheter, verklighet, drömmar och associationer. Mina målningar är berättelser där jag vill förmedla en känsla till betraktaren. Jag arbetar i akryl och krita, ibland olja. Jag har min ateljé i Kungälvs gamla rådhus.

Teknik: Måleri och teckning

*Vägbeskrivning och kontakt:
Ateljé Rådhuset Gamla Torget
Kungälv. Vitt trähus mittemot
hotell Fars Hatt. Ingång till
ateljén är den gröna dörren på
baksidan. Jag delar ateljé med
Camilla J Ohlson och Camilla
Lengstrand.*

0739-85 24 25

yvonne.eklof@gmail.com

www.yvonneeklof.se

*Deltar påsk, öppet annandagen.
Deltar 27–29 augusti.*



CAMILLA LENGSTRAND



Teknik: Måleri, glaskonst.

*Vägbeskrivning och kontakt:
Ateljé Rådhuset Gamla Torget
Kungälv. Vitt trähus mitt emot
hotell Fars Hatt. Ingång till ateljén
är den gröna dörren på baksidan.
Jag delar ateljé med Camilla J
Ohlson och Yvonne Eklöf.
0703-32 09 42
camillalengstrand@gmail.com*

*Deltar påsk, öppet annandagen.
Deltar 27-29 augusti.*



Ljusskiftningar och färgspel vid havet, årstidsväxlingar och former i natur och trädgård har länge intresserat mig och är grunden i mitt bildskapande. Undan för undan lägger jag till nya upplevelser och synintryck. Mina tekniker är ugnspränt glas, grafik, måleri, skulptur och nyligen också emalj där jag bränner in färg och form i lager på lager. Mina bilder i katalog och webb visar både utsnitt/detalj och helt motiv. Välkommen till ateljén i Rådhuset, Gamla torget, Kungälv!

CAMILLA JOHANSSON OHLSON



Teknik: Textil, måleri och installation.

Vägbeskrivning och kontakt: Ateljé Rådhuset, Gamla Torget Kungälv. Vitt trähus mitt emot Fars Hatt. Ingång till ateljén är en grön dörr på baksidan. Jag delar ateljé med Yvonne Eklöf och Camilla Lengstrand.

0703-02 56 57

*camilla.johlson@gmail.com
www.camillajohlson.se*

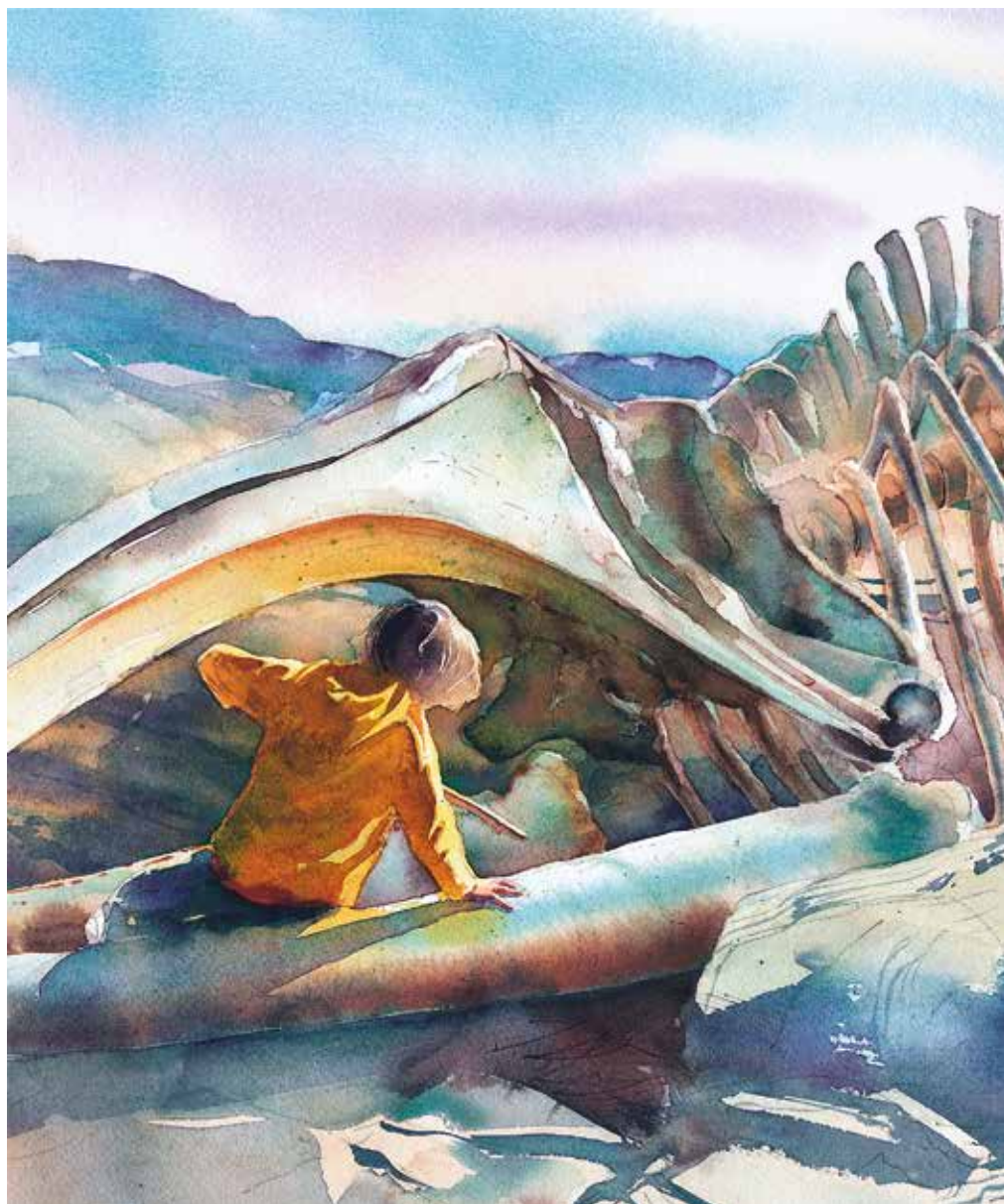
*Deltar påsk, öppet annandagen.
Deltar 27-29 augusti.*

Berättande bilder, objekt och stora installationer är mina uttryck. Oftast i textil och ofta tillsammans med andra material. Allt för att känslan ska bli rätt.

Installation är att jobba med rummet; offentligt eller privat, stort eller ännu större och alltid med en tanke och känsla som berör. Ett intryck, idé eller känsla kan gestaltas på så många olika sätt.

Konst ska beröra, röra om och röra till, det är min drivkraft.

PETER REUTERBERG



Teknik: Akvarell, olja, skulptur.

Vägbeskrivning och kontakt:

Ta väg 168 mot Marstrand.

Parkera på Koön, ta färjan över till Marstrandsön. När ni går av färjan ta till vänster och följ Hamngatan. Min ateljé är på andra våningen i Strandverket, det lilla fortet på söder.

Strandverket, Hamngatan 56

442 66 Marstrand

073-902 48 77

www.peterreuterberg.se

Deltar påsk, öppet annandagen.

Deltar 27-29 augusti.

Inspirerad av min omgivning gestaltar jag människor i samspel med naturen. Mitt huvudmedium är akvarell, men på senare tid har jag även börjat med olja och skulptur. Att jobba med olika uttrycksmedel ger mig nya idéer och öppnar nya dörrar. Välkommen till min ateljé i södra Strandverket på Marstrand. Strandverket är en föredetta försvarsanläggning som också har gett mig mycket inspiration. Kom och se mina målningar, skulpturer, penslar och verktyg!

EVA PIA DUGSTAD



Färg och form. Att fritt få fylla en duk, att lägga till och ta bort och se till att bilden balanserar. Mina motiv och mitt arbetssätt varierar efter humör. Abstrakt blandas med föreställande. Färg mot färg. Fantasin bestämmer. Jag vill göra en målning med flera bottnar att fundera över.

Mitt material är akrylfärg, penslar, palettknivar och fingrar. Jag signerar á tergo. Välkommen inom!

Teknik: Måleri.

*Vägbeskrivning och kontakt:
Från väg 616 ta väg 617 mot
Rörtången. Efter 600 m, sväng
vänster mot Ödsmålsmosse.
Efter 1,3 km ta vänster in på
Ljungvägen. Nr 9 grått hus på
vänster hand.*

*Ljungvägen 9
Ödsmålsmosse*

+479-284 66 99

[instagram.com/art_evapia/](https://www.instagram.com/art_evapia/)

Deltar påsk, stängt annandagen.

MARKETA SCHÁTURÁ



Teknik: Vedeldat saltglasyr, RAKU.

Vägbeskrivning och kontakt:

Min ateljé ligger vid Håлта kyrka längs Marstrandsvägen. Kör till Håлта kyrka, sväng därefter på skolans parkering och vänster. Jag finns i det gula huset i parkeringens förlängning.

Vävra 105

442 95 Håлта

0760-20 76 08

m@marketakeramik.com

marketakeramik.com,

Deltar påsk, öppet annandagen.

Deltar 27-29 augusti.

Marketa tillverkar unika objekt, vaser och bruksföremål. Varje alster har sitt egen väsen. Färger och nyanser är påverkade av eld, salt och aska som uppstår under bränningen.

”När jag fördjupat mig mer i keramiken har min syn på den förändrats. Omedvetet, genom mångårigt arbete och experimenterande med leran fann jag de japanska influenserna, som wabi sabi, och kom att uppskatta deras operfakta egenheter. Det är en balans mellan europeiskt och asiatiska aspekter i mitt skapande, vilka är inspirerad av färgnyanser i omgivningen.”



SAMLINGSUTSTÄLLNING A. KONSTVANDRINGENS ALLA KONSTNÄRER

I STENUNGSUNDS KONSTHALL FREGATTEN
27 MARS–10 APRIL

Utställningen håller öppet vardagar 8.00–19.00, lördagar 11.00–15.00.
Påsk: Skärtorsdagen 11.00–16.00, Långfredag 11.00–18.00, Påskafton 11.00–15.00,
Påskdagen 11.00–18.00, Annandag Påsk 11.00–15.00

Hitta hit: Kulturhuset ligger söder om Stenungsunds köpcentrum vid parken, hållplats Vårdcentralen.



SAMLINGSUTSTÄLLNING B. UDDEVALLA KONSTNÄRERNA

I GALLERI ULVESUND

LÖRDAGEN DEN 27:E MARS ÖPPNAR VI DÖRRARNA

Här visar de medverkande konstnärerna i Uddevalla kommun sina verk. Utställningen håller öppet helgen 27–28:e mars 10.00–15.00, alla påskdagar (se konstvandringen.se) samt 10–11:e april klockan 10.00–15.00. För övriga öppettider se www.ulvesund.com

Hitta hit: Du kör E6:an till Ljungskile. Där svänger du av mot Ulvesund och följer vägen cirka 2 km. Galleriet ligger granne med Växthuset Ulvesund samt Café Ulvesund på vänster sida, vid avtagsvägen mot Ulvön.

FÅNGA DIN KONSTVANDRING I BILD OCH VINN FINA PRISER!

Ta bilder eller filma när du åker runt på årets konstvandringar och ateljébesök. Motiven väljer du, det kan vara när ni åker runt i bilen, när ni fikar eller tittar på konst i någon ateljé.

De sex bästa fotografierna och de två bästa film-
snuttarna från 2021-års konstvandringar vinner pris.

Om du vill delta godkänner du att vi får använda bilderna/filmerna i materialet kring kommande Konstvandringar i Bohuslän.

Juryn består av styrelsen i Konstvandringen södra Bohuslän. Bidragen skall vara oss tillhanda senast 5 september på mailadress:

konstvandringen@gmail.com

Skriv också vilka två verk du helst skulle välja om du vinner.



2. Sofia Bergman



18. Thomas Morkvist



41. Birgitta Hilling



48. Soile W. Algeröd



12. Rory Botha



13. Kalle Andersson



25. Lars Sestervik, 1st Ijusstake



28. Justus Hultgren



29. Jirina Janzbach



42. Anna Svensson



43. Eva Wandenor



83. Else Langkilde



49. Catarina Hjälmen



64. Anders Bodebeck



96. Evapia Dugstad

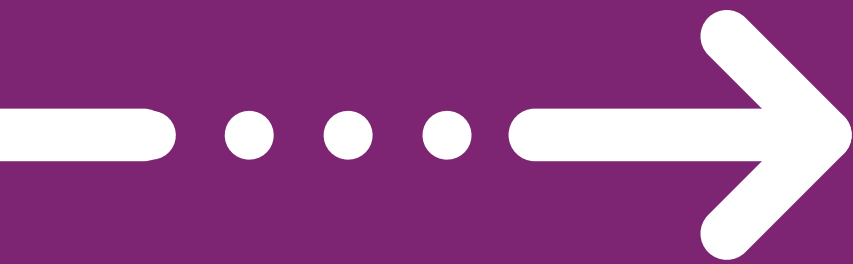
TA HAND OM VARANDRA OCH HÅLL AVSTÅND!

Vi måste alla hjälpas åt att förhindra smittspridning. Därför är det viktigt att stanna hemma om du är sjuk. Vid besök hos konstnärerna håller vi avstånd, två meter per besökare. Ateljéerna är olika i storlek vilket gör att det hos vissa kan bli väntetider utanför. Hoppas att ni förstår och respekterar detta.

Vi kommer att göra vårt bästa för att ni ska få en både härlig, spännande och säker konstvandring!



2
METER



Hitta rätt på din Konstvandring i Bohuslän

Samtliga utställare 2021

UDDEVALLA

- 2. Sofia Bergman**
Deltar påsk, **stängt annandagen**
Deltar 27 – 29 augusti
- 4. Göran Dalgren**
Deltar påsk, öppet annandagen
- 5. Lars Rylander**
Deltar påsk, **stängt annandagen**
Deltar 27 – 29 augusti
- 7. Linda Mörner Fröjd**
Deltar 27 – 29 augusti
- 8. Olle Johansson**
Deltar påsk, öppet annandagen
Deltar 27 – 29 augusti
- 9. Gunilla E Fredriksson**
Deltar 27 – 29 augusti men inte samlinguts
- 11. Magnus Mogenfelt**
Deltar påsk, öppet annandagen
Deltar 27 – 29 augusti
- 12. Rory Botha**
Deltar påsk, öppet annandagen
Deltar 27 – 29 augusti
- 13. Kalle Andersson**
Deltar påsk, **stängt annandagen**
Deltar 27 – 29 augusti
- 14. Lars R Melander**
Deltar påsk, öppet annandagen
- 15. Ulrika Risberg Andersen**
Deltar påsk, öppet annandagen
Deltar 27 – 29 augusti
- 17. Carolin Poulot**
Deltar påsk, öppet annandagen
Deltar 27 – 29 augusti
- 18. Thomas Morkvist**
Deltar påsk, öppet annandagen
Deltar 27 – 29 augusti

ORUST

- 21. Kristian Talvik**
Deltar påsk, öppet annandagen
- 22. Ania Pauser**
Deltar påsk, öppet annandagen
Deltar 27 – 29 augusti
- 23. Lizbet Lagerström**
Deltar 27 – 29 augusti
- 24. Isabelle Hällsjö**
- 25. Lars Sestervik**
Deltar påsk, öppet annandagen
Deltar 27 – 29 augusti
- 26. Susanne Petersson**
Deltar 27 – 29 augusti
- 27. Hanna Järlehed Hyving**
Deltar påsk, **stängt annandagen**
Deltar 27 – 29 augusti
- 28. Justus Hultgren**
Deltar påsk, öppet annandagen
Deltar 27 – 29 augusti
- 29. Jirina Janzbach**
Deltar påsk, öppet annandagen
Deltar 27 – 29 augusti
- 30. Lisa Davis**
Deltar påsk, öppet annandagen
Deltar 27 – 29 augusti
- 31. Anders Hultman**
Deltar påsk, öppet annandagen
Deltar 27 – 29 augusti
- 32. Susanne Kvist**
Deltar påsk, öppet annandagen
Deltar 27 – 29 augusti
- 33. Jan Järlehed**
Deltar påsk, **stängt annandagen**
Deltar 27 – 29 augusti
- 35. Ingalill Björnsdotter**
Deltar påsk, öppet annandagen
Deltar 27 – 29 augusti
- 36. Björn Perborg**
Deltar påsk, **stängt annandagen**
- 37. Hanna Ivy Iveslätt**
Deltar påsk, öppet annandagen
Deltar 27 – 29 augusti
- 39. Christina Leijon**
- 40. Pia Hedström**

STENUNGSUND

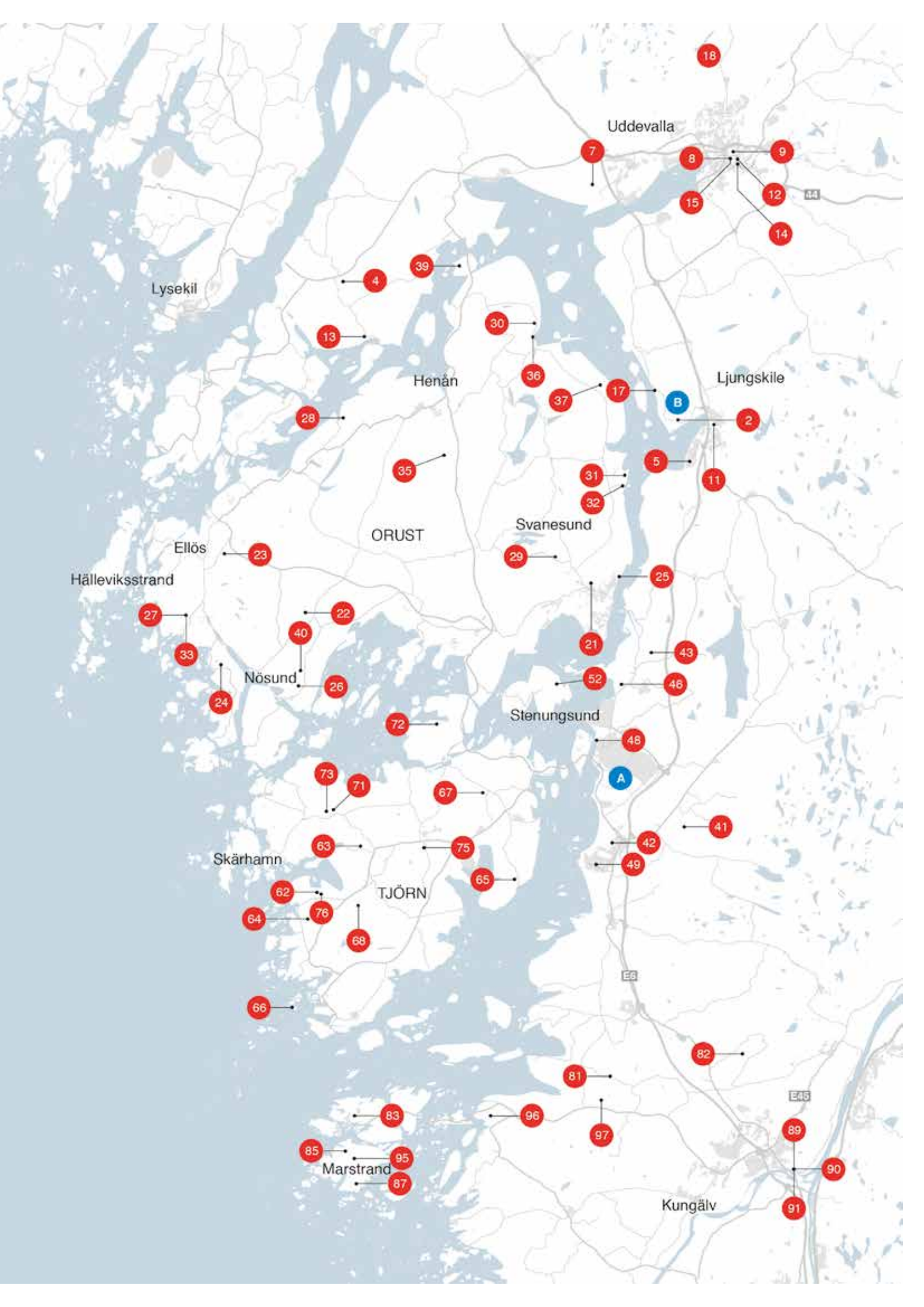
- 41. Birgitta Hilling**
Deltar påsk, **stängt annandagen**
- 42. Anna Svensson**
Deltar påsk, öppet annandagen
- 43. Eva Wandenor**
Deltar 27 – 29 augusti
- 48. Soile W. Algeröd**
Deltar påsk, **stängt annandagen**
Deltar 27 – 29 augusti
- 49. Catarina Hjälmen**
Deltar påsk, **stängt annandagen**
Deltar 27 – 29 augusti
- 52. Ingela Berntsson**

TJÖRN

- 62. Johan Bloom**
Deltar påsk, öppet annandagen
- 63. Ulf Erixon**
Deltar påsk, **stängt annandagen**
Deltar 27 – 29 augusti
- 64. Anders Bodebeck**
Deltar 27 – 29 augusti
- 65. Yvonne Karlsson**
Deltar 27 – 29 augusti
- 66. Greta Sandahl revisor**
Deltar 27 – 29 augusti
- 67. Emelie Wijk Lundberg**
Deltar påsk, **stängt annandagen**
- 68. Sara Hansson**
Deltar påsk, öppet annandagen men endast förhandsbokning
Deltar 27 – 29 augusti men endast förhandsbokning
- 71. Anna Andreasson**
Deltar 27 – 29 augusti
- 72. Heike Ahrends**
Deltar påsk, **stängt annandagen**
Deltar 27 – 29 augusti
- 73. Christina Bolling**
Deltar påsk, öppet annandagen
Deltar 27 – 29 augusti
- 75. Marie Kristiansson**
Deltar 27 – 29 augusti
- 76. Anders Nils Skärhamn**
Deltar påsk, öppet annandagen
Deltar 27 – 29 augusti

KUNGÄLV

- 81. Rainer Hoffmann***
Deltar påsk, öppet annandagen
Deltar 27 – 29 augusti
- 82. Anita Hagman**
Deltar 27 – 29 augusti
- 83. Else Langkilde**
Deltar påsk, öppet annandagen
Deltar 27 – 29 augusti
- 85. Inger Bernholdsson**
Deltar 27 – 29 augusti ej samlingsutställning
- 87. Ann G. Strandvik**
Deltar 27 – 29 augusti
- 89. Yvonne Eklöf***
Deltar påsk, öppet annandagen
Deltar 27 – 29 augusti
- 90. Camilla Lengstrand**
Deltar påsk, öppet annandagen
Deltar 27 – 29 augusti
- 91. Camilla Johansson Ohlson**
Deltar påsk, öppet annandagen
Deltar 27 – 29 augusti
- 95. Peter Reuterberg**
Deltar påsk, öppet annandagen
Deltar 27 – 29 augusti
- 96. Eva Pia Dugstad**
Deltar påsk, **stängt annandagen**
- 97. Markita Scháturá**
Deltar påsk, öppet annandagen
Deltar 27 – 29 augusti



2021 har du två möjligheter att uppleva konsten i Bohuslän:

→ PÅSK

2 april–5 april 2021, fre 11–18, lör 11–15, sön 11–18, mån 11–15*

→ AUGUSTI

27–29 augusti 2021, fre 11–18, lör 11–18, sön 11–18

VÄLKOMMEN!



KONSTVANDRINGEN
SÖDRA BOHUSLÄN

konstvandringen.se | vastsverige.com/sodrabohuslan

Ett samarbete mellan Södra Bohusläns Turism och Konstvandringen Södra Bohuslän